

# 兰州交通大学教务处

处发〔2015〕79号

---

## 2015 届毕业设计（论文）工作总结

本科毕业设计（论文）是高等院校教学计划中的重要实践教学环节之一，是对所学基础知识和专业知识的综合应用，是培养学生独立工作能力、提高学生综合素质的重要手段，同时毕业设计（论文）质量也反映了本科教学的综合水平。为及时梳理工作各环节得失，顺利做好 2016 届本科毕业设计（论文）教学工作，切实保障学校教学质量稳步提高，现将我校 2015 届本科毕业设计（论文）工作有关情况总结如下：

### 一、毕业设计（论文）基本情况

2015 届全校共有 5572 名学生，按照培养计划参加了毕业设计（论文）工作，共完成毕业设计（论文）课题 5572 项，按课题类型分布为：工程设计类 2779 项，占 49.9%，技术开发

类 723 项，占 13.0%，软件工程类 238 项，占 4.3%；理论研究类 1832 项，占 32.9%；按课题性质分布为：真实课题 2530 项，占 45.4%，模拟课题 2441 项，占 43.8%，虚拟课题 601 项，占 10.8%(见附表 1:毕业设计（论文）题目统计表）。

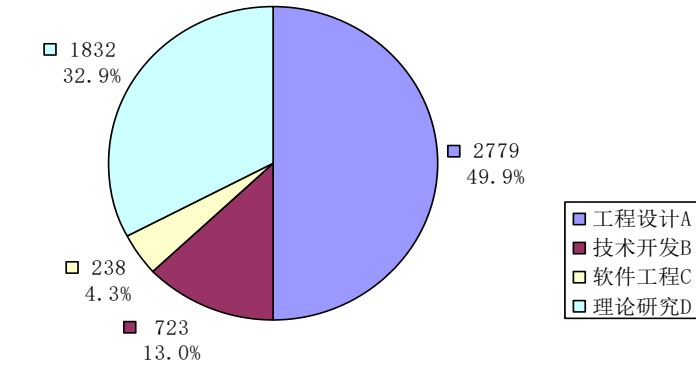


图 1 毕业设计题目按类型分布图

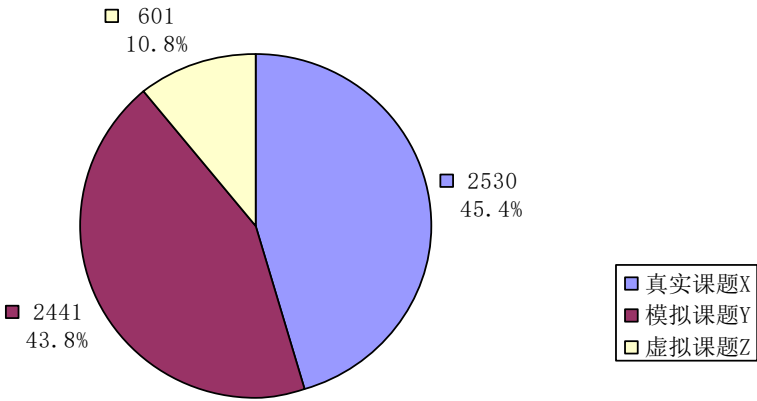


图 2 毕业设计题目按性质分布图

毕业设计(论文)学生成绩分布如下:优秀 416 人,占 7.5%:良好 1518 人,占 27.2%;中等 2770 人,占 49.7%;及格 849 人,占 15.2%,不及格 19 人,占 0.34%(见附表 2:毕业设计（论文）成绩统计表，见附表 3:毕业设计(论文)成绩评定分析表)。

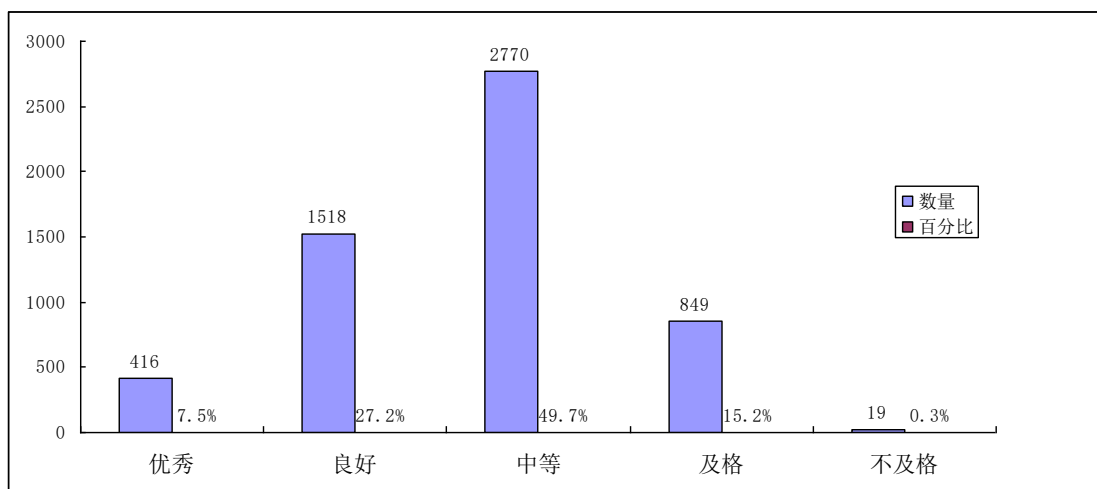


图3 毕业设计成绩分布图

参加毕业设计（论文）工作的指导教师共有 798 名，按职称分布如下：高级职称教师 466 人，占 58.4%；中级职称教师 278 人，占 34.8%；初级职称 36 人（联合指导），占 4.5%(见附表 4: 毕业设计（论文）指导教师统计表)。

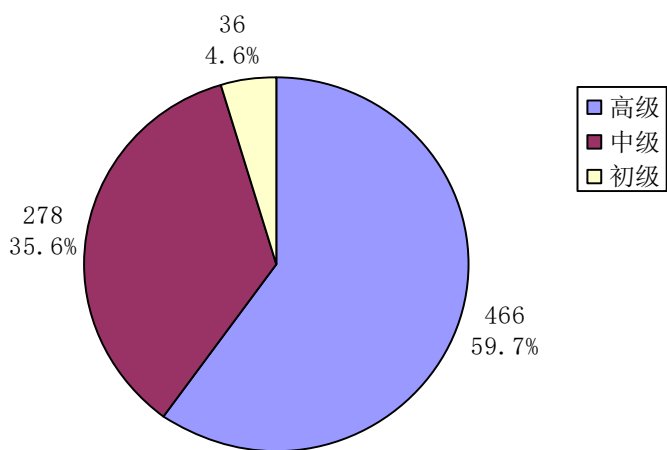


图4 毕业设计指导教师分布图

## 二、强化毕业设计（论文）工作管理

为了确保全校毕业设计（论文）教学工作顺利进行，教务处先后发布了《关于 2015 届毕业设计（论文）工作安排的通

知》、《关于做好 2015 届毕业设计（论文）前期工作的通知》、《关于加强本科毕业设计（论文）工作的通知》、《关于对 2015 届毕业设计(论文)工作进行质量评价的通知》、《关于做好 2015 届本科毕业设计(论文)查重检测工作的通知》、《关于进行 2015 届本科毕业设计（论文）查重培训的通知》、《关于本科毕业设计（论文）字数及外文翻译要求的通知》、《关于 2015 届毕业设计（论文）校级公开答辩安排的通知》、《关于 2015 届毕业设计（论文）校级公开答辩要求的说明》等文件，对毕业设计（论文）各阶段工作提出了具体要求。

各学院按照学校的统一要求，制订了毕业设计（论文）工作计划，成立了毕业设计（论文）领导小组，对选题、开题报告、任务书、中期检查、答辩、成绩评定和导师指导情况等过程，进行全程指导和管理，确保毕业设计（论文）工作按期完成。

自动化、测地、数理、运输、经管、机电等学院，对毕业设计（论文）工作重视，能积极配合、协助调研专家的调研工作。这些学院对本学院的毕业设计（论文）的各环节进行了认真、全面、细致的自查工作，如自动化学院在中期检查中，按系把学生集中起来，随机抽取 30%学生进行中期进展汇报，相关教师听取汇报并检查了有关书面材料；运输学院在公开答辩

前抽取部分学生进行了预答辩，毕业设计调研结束后，组织所有指导教师与调研专家进行了座谈会，听取调研专家对学院调研情况的反馈；测地学院要求每位指导教师写设计小结，对自己指导过程遇到的问题做出分析和总结；机电学院进行了四次‘毕业设计指导技能综合训练活动’，采取“以老带新”的原则进行教师毕业设计指导技能综合训练。

### 三、毕业设计（论文）指导答疑检查情况

从第 7 周开始，教务处组织工作人员对毕业设计（论文）指导答疑情况进行了 27 次随机检查，检查指导教师 790 人次，在答疑地点 705 人次，未在答疑地点 85 人次（见附表 5: 答疑情况统计表）。指导学生数少于 8 人的导师，其中固定时间、地点指导答疑为 1 次；指导学生数大于等于 8 人的导师，其中固定时间、地点指导答疑为 2 次。对毕业设计（论文）指导答疑与课堂教学同等要求，指导时间、地点原则上不允许改动，确需调换的，须办理调课手续，共办理调换手续 133 人次（见附表 6: 答疑调换人次数统计表）。

### 四、毕业设计（论文）调研情况

学校聘请 27 位专家组成毕业设计（论文）调研组，对 2015 届本科毕业设计（论文）工作进行了调研。调研工作分为两个

阶段：中期阶段和后期阶段。

中期阶段于第 8~10 教学周进行，主要调研学院毕业设计(论文)工作前期组织和中期进展情况，包括：指导教师拟题情况、学生选题及开题报告完成情况，教师下达任务书的情况，学生相关文献及资料的准备情况，指导教师的日常指导情况，学生毕业设计(论文)的进展情况，学院检查、督导工作组织、落实情况，学生表现等几个方面(中期调研统计情况见附表 7)。中期调研教师 736 名(中期调研教师情况统计见附表 8)、学生 845 名(中期调研学生情况统计见附表 9)。

后期阶段于第 19 教学周进行，主要调研学生毕业设计(论文)质量与评语、答辩的组织和开展、成绩评定、资料归档等情况，后期调研教师 715 名、学生 860 名(后期调研教师情况统计见附表 10、后期调研学生情况统计见附表 11、后期调研统计情况见附表 12、总体调研情况统计见表 13)。

## 五、毕业设计(论文)进行查重检测

为营造良好的学术氛围，杜绝本科毕业设计(论文)抄袭、剽窃等学术不端行为，学校使用“中国知网”学术不端检测系统对所有申请参加毕业答辩的 2015 届本科生毕业设计(论文)全部进行了查重检测(除小语种、建筑和城规专业外)，共计 5401 名学生论文参加查重 9057 篇次，其中 5389 名学生论文

最终查重合格，2 名同学论文最终查重不合格，10 名学生放弃论文查重，论文认定不合格，并被取消毕业设计答辩资格。

本届查重对强化学生诚信意识，提高本科毕业设计（论文）质量起到了积极的作用，收效较为显著。

1. 提前布置，加强宣传。为做好本届毕业论文查重检测，学校在新学期开学就发布了《关于加强本科毕业设计（论文）工作的通知》（处发〔2015〕07 号），要求所有申请参加毕业设计（论文）答辩的本科生均须参加毕业设计（论文）查重检测（除小语种、建筑和城规专业外）；提示参加设计论文同学提前做好准备，对查重给予足够重视；确定本届学生论文查重的具体时间节点、查重通过的评定标准及论文作假行为的处理办法。各学院积极部署查重工作，机电等学院就查重检测和论文公开答辩抽答等新的制度召开了专场研讨会，进行了查重政策宣讲学习。

2. 加强培训，统一认识。学校购买了知网大学生论文管理系统进行查重检测。教务处聘请了知网专家和负责查重人员一起在 5 月 12 日、13 日两天对全校所有做 2015 届本科毕业设计的学生和指导教师进行了培训，培训在学校大礼堂举行，共分了 8 场，累计到场学生 5526 人（应到 5572 人），教师 552 人（应到 798 人）。每场培训分两部分，其中知网专家重点讲

解查重系统的操作，相关负责人员讲解了国家、省级主管部门和学校对学位论文作假的处理办法。通过培训和宣讲，师生们统一了“努力提高毕业设计论文质量，杜绝学术作假行为”的认识，熟悉了知网论文检测系统的使用。

3. 组织有序，效果显著。学校在5月22日发布了《关于做好2015届本科毕业设计（论文）查重检测工作的通知》（处发〔2015〕35号）进一步明确了论文查重的总体安排、时间要求和具体操作。规定查重由学生登录系统提交论文自主完成，并明确了查重共分为3次进行。第一次查重学校不做论文作假行为认定，为学生试用系统查重，第二次查重为正式查重，查重不通过的学生学校给了第三次查重机会。经过3次查重后，有4个学院的13名学生论文复制比高于30%，低于60%，经过学院组织专家认定，并填写了《学院认定不存在学位论文作假的高复制比本科毕业设计（论文）学生名单》，专家签字、学院盖章、院长签字后报教务处，没有通过认定的高复制比的学生不能参加答辩。整个查重在6月11日结束，6月14日学校举行了校级公开答辩，其中未进行论文查重的10名学生和查重最终复制比过高，经学院认定论文作假的2名学生被取消答辩资格（毕业设计（论文）查重统计表见表15）。

## 六、毕业设计（论文）校级公开答辩情况



2015 年 6 月 14 日，学校举办了 2015 届本科毕业设计（论文）校级公开答辩，设立公开答辩会 70 场次，560 名学生参加公开答辩，占本届毕业生总数的 10%。校级公开答辩采取现场抽取和推荐两种方式确定，要求每专业推荐 1-3 名同学参加校级公开答辩，其余全部为现场抽取答辩。要求所有参加毕业设计（论文）的学生必须按时到场，抽取时学生不在场，答辩成绩按 0 分计。对于确遇突发紧急事件确需请假不能答辩，但被抽取到时，后续单独设立专场进行答辩。在继续全面推行校级公开答辩制度的基础上，学校在校级公开答辩全部现场抽答，并制作了抽签软件，现场随机抽取答辩名单，现场答辩，现场公布成绩。答辩组织中现场抽取方式的引入既督促学生做好论文和答辩准备，又增加了答辩过程的趣味性，收到了良好的效果。本次公开答辩各学院、学生都非常重视，严格按照校公开答辩的要求进行，答辩工作组织有序，进展顺利，比较客观地反映了本届毕业设计（论文）的整体水平，取得了良好的成绩。

自动化学院、艺术学院、测地学院按照校级公开答辩的要求和流程，组织了院级公开答辩。

## 七、存在的主要问题

1. 部分学生对毕业设计（论文）工作认识不够、态度不够端正，精力投入不够，时间分配不合理，进展较慢、造成“先

松后紧”现象。如中期调研时，土木学院和机电学院各有 23 名学生、电信学院和运输学院各有 17 名学生的毕业设计（论文）进度滞后。

2. 公开答辩不能严格按照规定的流程和要求进行，影响了答辩的效果，如电信学院物联网专业、建筑学院建筑学专业、经管学院会计学专业提前 40 分钟结束；运输学院交通运输专业答辩学生数超过规定人数。

3. 教师记录册填写不够认真、内容不详实，如中期检查时发现：电信学院 36 名老师未能及时给专家提供教师记录册；环境学院 37 人、土木学院 23 人的教师记录册填写不够完整。

4. 指导教师指导的学生人数过多，指导的效果不够理想。如土木学院指导学生数超过 20 人的有 7 名导师，指导学生最多的达 35 人，经管学院指导学生数超过 15 人的有 7 名导师，指导学生最多的达 20 人，机电学院指导学生数超过 15 人的有 14 名导师，指导学生最多的达 19 人。

5. 部分设计题目宽泛、模糊，工科专业题目未体现工程设计特点，没有达到解决复杂工程问题的能力。

6. 毕业设计成绩评定指标不够详细、成绩评定较为模糊。

7. 部分外文翻译与选题无关，英文摘要翻译较差，绝大多数学生使用翻译软件，主要表现在结构不完整，条理不清晰、

语言不流畅、语病较多等。学校要求了翻译的字数，并要求答辩时将询问翻译问题计入答辩成绩，但部分学院没有实施。

8. 指导教师评语、答辩委员会评语千篇一律，从评语中看不出学生成绩的差异。

9. 学院的开题报告不统一、不规范，填写内容不够完整。

10. 部分学院对修订后的毕业论文字数要求没有及时传达到指导教师，致使个别教师不了解指导要求，造成指导误差。

11. 运输、化工、艺术、数理、测地学院等工科类专业的工程设计应用题目比例偏小。

12. 在校公开答辩时存在个别学院答辩造假的现象。

13. 个别教师评定成绩随意，未能严格按照标准进行成绩评定，表现为及格与不及格比例偏低；建筑、化工、艺术、数理、外语、文学、测地学院的优良率均超过 40%。

14. 个别导师不能按照答疑计划进行答疑，如土木学院和测地学院未按时答疑的比率超过 20%，建筑学院、电信学院、环境学院和艺术学院的答疑调换比率超过 20%。

15. 按学校规定初级职称教师不能独立指导毕业设计（论文），而土木学院有 6 名、外语学院有 4 名、经管学院有 3 名、电信学院有 2 名初级职称的教师独立指导毕业设计。

## 八、建议及对策

1. 学院要进一步增强对毕业设计（论文）教学工作重视程度，加强检查督导，完善监督机制。从毕业设计（论文）各个环节严格控制质量，规范日常管理，加强学院督导力度，严格过程管理，确保毕业设计（论文）工作顺利进行。

2. 各系、教研室要对每个指导教师的选题进行认真分析、讨论、审核，对题目过于复杂或过于简单、与专业人才培养目标不符的题目进行去除，确保毕业设计（论文）题目的质量。

3. 加强毕业设计（论文）指导答辩、辅导，督促学生按设计进度和要求完成毕业设计（论文）工作，确保毕业设计（论文）的质量。

4. 要继续加大宣传力度，确保学术诚信观念深入人心，要加强同届学生互查力度。对于部分专业，经学院申请后，学校在以后毕业设计中可不进行查重，而使用前后各抽取 10% 的论文进行外送审查的办法来杜绝抄袭。

5. 鼓励更多教师参与毕业设计（论文）的指导工作，使每位导师指导学生数基本均等，避免一位教师指导学生过多时由于精力有限，会导致有些学生在毕业设计（论文）过程中得不到较好的指导而出现应付的现象。

6. 加强校级公开答辩的管理，完善公开答辩的程序，提高公开答辩的质量，鼓励学院按校级公开答辩的要求组织院级

公开答辩。

7. 学院对开题报告的格式、内容要有统一的规范、要求，做出标准的模版。

8. 要严格按照学校的毕业设计管理规定进行，不允许初级职称教师独立指导毕业设计。

9. 合理调整毕业设计题目类型，逐步提高工科类专业的工程设计应用题目的比例。

10. 各学院应组织相应检查以保证毕业设计(论文)质量。



附表 1:

2015 届毕业设计（论文）题目统计表

学院	课题数	按课题类型								按课题性质					
		工程设计		技术开发		软件工程		理论研究		真实课题		模拟课题		虚拟课题	
		数量	%	数量	%	数量	%	数量	%	数量	%	数量	%	数量	%
运输学院	553	244	44.1	23	4.2	78	14.1	208	37.6	244	44.1	284	51.4	25	4.5
机电学院	1011	627	62.0	192	19.0	35	3.5	157	15.5	540	53.4	368	36.4	103	10.2
建筑学院	74	71	95.9					3	4.1	3	4.1	71	95.9		
化工学院	271	91	33.6	23	8.5			157	57.9	201	74.2	70	25.8		
环工学院	443	304	68.6	26	5.9			113	25.5	224	50.6	216	48.8	3	0.7
电信学院	551	148	26.9	193	35.0	64	11.6	146	26.5	273	49.5	268	48.6	10	1.8
艺术学院	211	80	37.9					131	62.1	140	66.4			71	33.6
土木学院	926	833	90.0	70	7.6	18	1.9	5	0.5	650	70.2	276	29.8		
数理学院	120	7	5.8	19	15.8	9	7.5	85	70.8	45	37.5	71	59.2	4	3.3
经管学院	380							380	100			380	100		
外语学院	152							152	100			152	100		
自动化学院	580	310	53.4	137	23.6	16	2.8	117	20.2	130	22.4	209	36.0	241	41.6
文学院	99							99	100					99	100
测地学院	113	35	31.0	25	22.1	8	7.1	45	39.8	64	56.6	43	38.1	6	5.3
能动学院	88	29	33.0	15	17.0	10	11.4	34	38.6	16	18.2	33	37.5	39	44.3
合计	5572	2779	49.9	723	13.0	238	4.3	1832	32.9	2530	45.4	2441	43.8	601	10.8

附表 2:

2015 届毕业设计（论文）成绩统计表

学院	人数	毕业设计（论文）成绩											
		合格		优秀		良好		中等		及格		不及格	
		数量	%	数量	%	数量	%	数量	%	数量	%	数量	%
运输学院	553	553	100%	16	2.9%	104	18.8%	320	57.9%	113	20.4%	0	0.0%
机电学院	1011	1004	99.3%	73	7.2%	299	29.6%	493	48.8%	139	13.7%	7	0.7%
建筑学院	74	73	98.6%	12	16.2%	20	27.0%	27	36.5%	14	18.9%	1	1.4%
化工学院	271	271	100%	46	17.0%	72	26.6%	152	56.1%	1	0.4%	0	0.0%
环工学院	443	443	100%	31	7.0%	124	28.0%	189	42.7%	99	22.3%	0	0.0%
电信学院	551	549	99.6%	51	9.3%	95	17.2%	267	48.5%	136	24.7%	2	0.4%
艺术学院	211	211	100%	25	11.8%	66	31.3%	97	46.0%	23	10.9%	0	0.0%
土木学院	926	923	99.7%	79	8.5%	252	27.2%	434	46.9%	158	17.1%	3	0.3%
数理学院	120	117	97.5%	13	10.8%	37	30.8%	63	52.5%	4	3.3%	3	2.5%
经管学院	380	377	99.2%	20	5.3%	111	29.2%	184	48.4%	62	16.3%	3	0.8%
外语学院	152	152	100%	14	9.2%	62	40.8%	59	38.8%	17	11.2%	0	0.0%
自动化学院	580	580	100%	14	2.4%	157	27.1%	344	59.3%	65	11.2%	0	0.0%
文学院	99	99	100%	13	13.1%	56	56.6%	27	27.3%	3	3.0%	0	0.0%
测地学院	113	113	100%	5	4.4%	42	37.2%	59	52.2%	7	6.2%	0	0.0%
能动学院	88	88	100%	4	4.5%	21	23.9%	55	62.5%	8	9.1%	0	0.0%
合计	5572	5553	99.7%	416	7.5%	1518	27.2%	2770	49.7%	849	15.2%	19	0.3%

附表 3:

毕业设计（论文）成绩评定分析表

学院	优秀率	良好率	优良率	优秀率- 不及格率	良好率-及格率	优良率-及格率 -不及格率	优、良率 不合规定
运输学院	2.90%	18.80%	21.70%	2.90%	-1.60%	1.30%	
机电学院	7.20%	29.60%	36.80%	6.50%	15.90%	22.40%	
建筑学院	16.20%	27.00%	43.20%	14.80%	8.10%	22.90%	优秀率>15% 优良率>40%
化工学院	17.00%	26.60%	43.60%	17.00%	26.20%	43.20%	优秀率>15% 优良率>40%
环工学院	7.00%	28.00%	35.00%	7.00%	5.70%	12.70%	
电信学院	9.30%	17.20%	26.50%	8.90%	-7.50%	1.40%	
艺术学院	11.80%	31.30%	43.10%	11.80%	20.40%	32.20%	优良率>40%
土木学院	8.50%	27.20%	35.70%	8.20%	10.10%	18.30%	
数理学院	10.80%	30.80%	41.60%	8.30%	27.50%	35.80%	优良率>40%
经管学院	5.30%	29.20%	34.50%	4.50%	12.90%	17.40%	
外语学院	9.20%	40.80%	50.00%	9.20%	29.60%	38.80%	优良率>40%
自动化院	2.40%	27.10%	29.50%	2.40%	15.90%	18.30%	
文学院	13.10%	56.60%	69.70%	13.10%	53.60%	66.70%	优良率>40%
测地学院	4.40%	37.20%	41.60%	4.40%	31.00%	35.40%	优良率>40%
能动学院	4.50%	23.90%	28.40%	4.50%	14.80%	19.30%	
学校	7.50%	27.20%	34.70%	7.20%	12.00%	19.20%	



附表 4:

2015 届毕业设计（论文）指导教师统计表

学院	指导教师数	指导教师职称					
		高级		中级		初级	
		数量	%	数量	%	数量	%
运输学院	65	44	67.7%	21	32.3%	0	0.0%
机电学院	116	73	62.9%	37	31.9%	6	5.2%
建筑学院	18	5	27.8%	13	72.2%	0	0.0%
化工学院	54	31	57.4%	23	42.6%	0	0.0%
环工学院	69	50	72.5%	15	21.7%	4	5.8%
电信学院	86	54	62.8%	29	33.7%	3	3.5%
艺术学院	38	10	26.3%	26	68.4%	2	5.3%
土木学院	85	51	60.0%	28	32.9%	6	7.1%
数理学院	31	27	87.1%	4	12.9%	0	0.0%
经管学院	43	22	51.2%	17	39.5%	4	9.3%
外语学院	31	17	54.8%	10	32.3%	4	12.9%
自动化学院	93	47	50.5%	40	43.0%	6	6.5%
文学院	29	19	65.5%	10	34.5%	0	0.0%
测地学院	22	16	72.7%	5	22.7%	1	4.5%
能动学院	18	11	61.1%	7	38.9%	0	0.0%
合计	798	477	59.8%	285	35.7%	36	4.5%

附表 5:

2015 届毕业设计(论文)答疑情况统计表

序号	学院	检查数	按时答疑数	未按时答疑	
				次数	比率
1	测地学院	18	14	4	22.2%
2	电信学院	86	78	8	9.3%
3	化工学院	41	36	5	12.2%
4	环境学院	72	66	6	8.3%
5	机电学院	112	99	13	11.6%
6	建筑学院	22	20	2	9.1%
7	经管学院	51	50	1	2.0%
8	数理学院	33	28	5	15.2%
9	土木学院	108	79	29	26.9%
10	外语学院	26	25	1	3.8%
11	文学院	27	22	5	18.5%
12	艺术学院	30	27	3	10.0%
13	运输学院	80	78	2	2.5%
14	自动化学院	84	83	1	1.2%
合计		790	705	85	10.8%

附表 6:

2015 届毕业设计(论文)答疑调换人次数统计表

序号	学 院	周调换人次数								总调 换人 次数	指 导 教 师 人 数	调 换 比 率
		7	8	9	10	11	12	13	14			
1	测地学院	2					1	1		4	22	18.2%
2	电信学院	1	5	3	4	1	2	4	1	21	86	24.4%
3	化工学院				2		2	2		6	54	11.1%
4	环境学院	3		3	2	2		3	1	14	69	20.3%
5	机电学院	1	4	4	5	3		6		23	116	19.8%
6	建筑学院		2				1	3		6	18	33.3%
7	经管学院		1				4			5	43	11.6%
8	数理学院				2			1		3	31	9.7%
9	土木学院	1		4	4			3		12	85	14.1%
10	外语学院			1						1	31	3.2%
11	文学院					2				2	29	6.9%
12	艺术学院		1	1	1	1	2	2		8	38	21.1%
13	运输学院				3	4	2		1	10	65	15.4%
14	自动化学院	5	1	2	4	1	3	2		18	93	19.4%
总计		13	14	18	27	14	17	27	3	133	780	17.1%

附表 7:

2015 届毕业设计(论文)中期调研情况统计表

调研学院	调研 教师数	调研 学生数	调研指标得分情况			评价分数
			选题情况	进展情况	学院管理	
测地学院	22	30	19	53.1	19	91.1
电信学院	84	91	16.7	48.6	15.27	80.57
化工学院	49	60	17.05	50.5	14.9	82.45
环境学院	62	63	17.6	53	17.7	88.3
机电学院	112	120	16.3	47.18	18.35	81.83
经管学院	42	65	15.55	51.6	17.7	84.85
数理学院	30	30	17.7	54.4	17.7	89.8
土木学院	85	91	15.4	45.67	15.37	76.44
外语学院	31	33	19	51.8	14.9	85.7
文学院	29	30	12.2	47.7	16.4	76.3
艺术学院	33	31	15.8	53.1	16.4	85.3
运输学院	65	65	17.05	50.95	19	87
自动化学院	76	106	18.13	52.53	19	89.66
建筑学院	16	30	19	53.1	19	91.1
合计	736	845	16.89	50.95	17.19	85.03

附表 8:

2015 届毕业设计(论文)中期调研教师情况统计表

调研学院	调研教师数	选题方式			拟题简介				任务书				进度安排				记录册填写是否及时完整			评价等级				
		指定	双向	其它	详实	一般	较差		详实	一般	较差		合理	一般	较差		是	否		优	良	中	差	
							数	比率			数	比率			数	比率		数	比率				数	比率
测地学院	22	5	17	0	16	6	0	0.0%	19	3	0	0.0%	20	2	0	0.0%	18	4	18.2%	8	9	5	0	0.0%
电信学院	84	14	49	21	40	13	31	36.9%	45	19	20	23.8%	47	2	35	41.7%	45	39	46.4%	15	20	35	14	16.7%
化工学院	49	0	48	1	34	14	1	2.0%	21	26	2	4.1%	29	19	1	2.0%	46	3	6.1%	17	22	9	1	2.0%
环境工程	62	54	8	0	35	17	10	16.1%	49	13	0	0.0%	48	14	0	0.0%	25	37	59.7%	20	21	21	0	0.0%
机电学院	112	65	47	0	31	72	9	8.0%	46	60	6	5.4%	56	27	29	25.9%	104	8	7.1%	18	37	27	30	26.8%
经管学院	42	0	42	0	18	24	0	0.0%	21	21	0	0.0%	42	0	0	0.0%	42	0	0.0%	18	9	15	0	0.0%
数理学院	30	24	6	0	18	12	0	0.0%	16	14	0	0.0%	15	12	3	10.0%	30	0	0.0%	7	18	5	0	0.0%
土木学院	85	38	45	2	5	78	2	2.4%	24	59	2	2.4%	61	21	3	3.5%	62	23	27.1%	15	50	17	3	3.5%
文学院	29	29	0	0	0	0	29	100.0%	0	29	0	0.0%	28	0	1	3.4%	28	1	3.4%	6	23	0	0	0.0%
艺术学院	33	0	33	0	33	0	0	0.0%	33	0	0	0.0%	33	0	0	0.0%	33	0	0.0%	9	24	0	0	0.0%
运输学院	65	17	46	2	29	34	2	3.1%	37	25	3	4.6%	63	0	2	3.1%	47	18	27.7%	23	26	14	2	3.1%
自动化学院	76	0	76	0	30	40	6	7.9%	30	40	6	7.9%	49	23	4	5.3%	67	9	11.8%	21	46	6	3	3.9%
建筑学院	16	7	9	0	14	2	0	0.0%	14	2	0	0.0%	16	0	0	0.0%	16	0	0.0%	8	8	0	0	0.0%
外语学院	31	0	30	1	29	1	1	3.2%	9	21	1	3.2%	31	0	0	0.0%	30	1	3.2%	17	13	0	1	3.2%
合计	736	253	456	27	332	313	91	12.4%	364	332	40	5.4%	538	120	78	10.6%	593	143	19.4%	202	326	154	54	7.3%

附表 9:

2015 届毕业设计(论文)中期调研学生情况统计表

调研学院	调研 学生 数	参考文献准备情况				开题报告撰写情况				自查表内容				当前进度与 计划相符情况				做设计(论文) 态度情况				评价等级				
		丰 富	一 般	单一		详 实	一 般	较差		详 实	一 般	较差		超 前	同 步	滞后		认 真	一 般	较差		优	良	中	差	
				数	比率			数	比率			数	比率			数	比率			数	比率					
测地学院	30	9	20	1	3.3%	21	9	0	0.0%	10	20	0	0.0%	7	19	4	13.3%	19	10	1	3.3%	7	12	11	0	0.0%
电信学院	91	48	33	10	11.0%	63	26	2	2.2%	68	18	5	5.5%	7	67	17	18.7%	57	30	4	4.4%	34	23	32	2	2.2%
化工学院	60	34	26	0	0.0%	28	32	0	0.0%	20	40	0	0.0%	16	43	1	1.7%	39	21	0	0.0%	12	40	8	0	0.0%
环境学院	63	40	23	0	0.0%	47	16	0	0.0%	54	8	1	1.6%	5	55	2	3.2%	61	2	0	0.0%	10	22	31	0	0.0%
机电学院	120	64	52	4	3.3%	44	70	6	5.0%	38	74	8	6.7%	34	63	23	19.2%	53	63	4	3.3%	23	42	48	7	5.8%
经管学院	65	34	27	4	6.2%	36	29	0	0.0%	36	29	0	0.0%	29	35	1	1.5%	34	31	0	0.0%	26	13	26	0	0.0%
数理学院	30	18	12	0	0.0%	16	14	0	0.0%	10	19	1	3.3%	2	23	5	16.7%	17	13	0	0.0%	6	19	5	0	0.0%
土木学院	91	23	59	9	9.9%	20	63	8	8.8%	19	49	13	14.3%	19	49	23	25.3%	52	34	5	5.5%	10	28	45	8	8.8%
文学院	30	4	26	0	0.0%	3	27	0	0.0%	0	30	0	0.0%	0	30	0	0.0%	4	26	0	0.0%	4	25	1	0	0.0%
艺术学院	31	8	23	0	0.0%	31	14	0	0.0%	31	14	0	0.0%	0	31	0	0.0%	31	0	0	0.0%	8	23	0	0	0.0%
运输学院	65	34	23	8	12.3%	29	35	1	1.5%	33	29	3	4.6%	13	35	17	26.2%	46	17	2	3.1%	18	21	19	7	10.8%
自动化学院	106	38	65	3	2.8%	91	14	1	0.9%	91	13	2	1.9%	36	64	6	5.7%	57	48	1	0.9%	33	62	9	2	1.9%
建筑学院	30	12	18	0	0.0%	27	3	0	0.0%	25	5	0	0.0%	7	23	0	0.0%	17	12	1	3.3%	12	8	10	0	0.0%
外语学院	33	27	6	0	0.0%	11	22	0	0.0%	19	14	0	0.0%	13	20	0	0.0%	25	7	1	3.0%	11	17	3	2	6.1%
合计	845	393	413	39	4.6%	467	374	18	2.1%	454	362	33	3.9%	188	557	99	11.7%	512	314	19	2.2%	214	355	248	28	3.3%

附表 10:

2015 届毕业设计(论文)后期调研教师情况统计表

调研学院	调研 教师 数	学生考勤记录				总体进展情况				记录册填写				设计(论文) 审阅批注				答辩指导记录情况				评价等级				
		详 细	一 般	较差		良 好	一 般	较差		详 实	一 般	较差		详 细	一 般	较差		认 真	一 般	较差		优	良	中	差	
				数	比率			数	比率			数	比率			数	比率			数	比率					
测地学院	21	11	9	1	4.8%	19	1	1	4.8%	15	5	1	4.8%	0	20	1	4.8%	20	0	1	4.8%	11	7	2	1	4.8%
电信学院	78	41	31	6	7.7%	72	1	5	6.4%	47	25	6	7.7%	50	19	9	11.5%	50	22	6	7.7%	25	30	18	5	6.4%
化工学院	48	20	15	13	27.1%	40	8	0	0.0%	26	22	0	0.0%	0	48	0	0.0%	26	18	4	8.3%	13	20	15	0	0.0%
环境工程	64	13	44	7	10.9%	41	19	4	6.3%	38	18	8	12.5%	17	40	7	10.9%	27	33	4	6.3%	8	31	21	4	6.3%
机电学院	103	32	48	23	22.3%	62	39	2	1.9%	49	46	8	7.8%	42	58	3	2.9%	54	41	8	7.8%	13	41	45	4	3.9%
经管学院	43	40	3	0	0.0%	43	0	0	0.0%	31	12	0	0.0%	22	21	0	0.0%	24	19	0	0.0%	16	19	8	0	0.0%
数理学院	30	20	10	0	0.0%	26	4	0	0.0%	11	19	0	0.0%	6	24	0	0.0%	19	11	0	0.0%	7	20	3	0	0.0%
土木学院	85	24	50	11	12.9%	43	41	1	1.2%	25	51	9	10.6%	22	54	9	10.6%	51	24	10	11.8%	10	33	32	10	11.8%
文学院	29	26	2	1	3.4%	7	21	1	3.4%	7	16	6	20.7%	7	21	1	3.4%	7	20	2	6.9%	7	9	12	1	3.4%
艺术学院	33	33	0	0	0.0%	33	0	0	0.0%	19	14	0	0.0%	14	19	0	0.0%	13	20	0	0.0%	0	14	19	0	0.0%
运输学院	65	60	5	0	0.0%	61	4	0	0.0%	45	19	1	1.5%	56	9	0	0.0%	43	20	2	3.1%	27	24	13	1	1.5%
自动化学院	79	47	16	16	20.3%	53	21	5	6.3%	35	25	19	24.1%	22	54	3	3.8%	40	36	3	3.8%	32	24	16	7	8.9%
建筑学院	16	10	5	1	6.3%	12	4	0	0.0%	4	12	0	0.0%	5	11	0	0.0%	7	9	0	0.0%	4	6	6	0	0.0%
外语学院	21	21	0	0	0.0%	21	0	0	0.0%	16	5	0	0.0%	14	7	0	0.0%	19	2	0	0.0%	11	10	0	0	0.0%
合计	715	398	238	79	11.0%	533	163	19	2.7%	368	289	58	8.1%	277	405	33	4.6%	400	275	40	5.6%	184	288	210	33	4.6%

附表 11:

2015 届毕业设计(论文)后期调研学生情况统计表

调研学院	调研 学生 数	指导教师评语				答辩委员会评语				设计(论文)撰写质量				设计(论文)成绩评定				评价等级				
		详细	一般	简单		详细	一般	简单		规范	一般	较差		合理	一般	不合理		优	良	中	差	
				数	比率			数	比率			数	比率			数	比率				数	比率
测地学院	32	26	6	0	0.0%	24	8	0	0.0%	24	7	1	3.1%	31	1	0	0.0%	2	11	18	1	3.1%
电信学院	95	82	12	1	1.1%	75	19	1	1.1%	59	35	1	1.1%	94	1	0	0.0%	28	40	27	0	0.0%
化工学院	62	49	6	7	11.3%	46	9	7	11.3%	22	37	3	4.8%	56	4	2	3.2%	19	32	8	3	4.8%
环境学院	64	48	13	3	4.7%	46	15	3	4.7%	34	28	2	3.1%	59	4	1	1.6%	6	25	32	1	1.6%
机电学院	121	68	48	5	4.1%	69	51	1	0.8%	41	73	7	5.8%	91	28	2	1.7%	6	45	68	2	1.7%
经管学院	67	56	11	0	0.0%	67	0	0	0.0%	28	37	2	3.0%	67	0	0	0.0%	4	21	38	4	6.0%
数理学院	30	20	10	0	0.0%	27	3	0	0.0%	15	15	0	0.0%	29	1	0	0.0%	7	21	2	0	0.0%
土木学院	91	42	47	2	2.2%	34	55	2	2.2%	19	61	11	12.1%	53	38	0	0.0%	5	22	56	8	8.8%
文学院	30	0	30	0	0.0%	0	30	0	0.0%	2	27	1	3.3%	30	0	0	0.0%	2	16	11	1	3.3%
艺术学院	37	37	0	0	0.0%	37	0	0	0.0%	37	0	0	0.0%	37	0	0	0.0%	1	13	23	0	0.0%
运输学院	65	57	8	0	0.0%	59	6	0	0.0%	55	10	0	0.0%	65	0	0	0.0%	7	27	23	8	12.3%
自动化学院	106	85	20	1	0.9%	97	9	0	0.0%	54	49	3	2.8%	68	36	2	1.9%	42	24	33	7	6.6%
建筑学院	32	13	19	0	0.0%	10	22	0	0.0%	9	18	5	15.6%	27	5	0	0.0%	4	9	14	5	15.6%
外语学院	28	26	2	0	0.0%	25	3	0	0.0%	17	11	0	0.0%	28	0	0	0.0%	3	12	13	0	0.0%
合计	860	609	232	19	2.2%	616	230	14	1.6%	416	408	36	4.2%	735	118	7	0.8%	136	318	366	40	4.7%



附表 12:

2015 届毕业设计(论文)后期调研情况统计表

调研学院	调研 教师数	调研 学生数	调研指标得分情况			评价分数
			论文质量	论文评语	成绩评定	
测地学院	21	32	28.50	17.70	19.00	93.14
电信学院	78	95	26.33	16.77	17.70	86.86
化工学院	48	62	24.60	16.40	16.40	82.00
环境学院	64	64	27.20	16.40	16.40	85.71
机电学院	103	121	24.13	15.28	16.68	80.11
经管学院	43	67	25.90	16.40	17.70	85.71
数理学院	30	30	25.90	16.40	19.00	87.57
土木学院	85	91	21.60	15.33	15.90	75.48
外语学院	21	28	27.20	16.40	16.40	85.71
文学院	29	30	25.90	16.40	16.40	83.86
艺术学院	33	37	23.10	16.40	19.00	83.57
运输学院	65	65	28.50	17.70	18.35	92.21
自动化学院	79	106	25.83	18.13	16.77	86.76
建筑学院	16	32	24.4	14.9	17.7	81.43
合计	715	860	27.62	17.74	18.72	91.55

附表 13:

2015 届毕业设计(论文)总体调研情况统计表

调研学院	调研教师数		调研学生数		调研评价分数		
	中期	后期	中期	后期	中期	后期	总评
测地学院	22	21	30	32	91.10	93.14	92.12
电信学院	84	78	91	95	80.57	86.86	83.72
化工学院	49	48	60	62	82.45	82.00	82.23
环境学院	62	64	63	64	88.30	85.71	87.01
机电学院	112	103	120	121	81.83	80.11	80.97
经管学院	42	43	65	67	84.85	85.71	85.28
数理学院	30	30	30	30	89.80	87.57	88.69
土木学院	85	85	91	91	76.44	75.48	75.96
外语学院	31	21	33	28	85.70	85.71	85.71
文学院	29	29	30	30	76.30	83.86	80.08
艺术学院	33	33	31	37	85.30	83.57	84.44
运输学院	65	65	65	65	87.00	92.21	89.61
自动化学院	76	79	106	106	89.66	86.76	88.21
建筑学院	16	16	30	32	91.10	81.40	86.25
合计	736	715	845	860	85.03	85.01	85.02

附表 14:

2015 届毕业设计(论文) 答辩检查评价表

学院	听取 答辩 场次	答辩程序规范性			答辩场地安排			答辩教师审查材料			答辩提的问题			学生答辩情况		
		规范	较 规范	不 规范	好	较好	一般	认真	较 认真	不 认真	过 难	适 中	简单	好	较好	一般
测地学院	2	2			1	1		2				2			1	1
电信学院	8	8			5	3		7	1			8		1	6	1
化工学院	12	3	9		12			6	6			9	3		12	
环境学院	10	5	5		7	3		6	4			10		2	6	2
机电学院	28	9	19		5	13	10	15	13			25	3	4	10	14
经管学院	12	9	3		12			12				11	1	2	9	1
数理学院	4	2	2		2	2		2	2			4			2	2
土木学院	14	8	5	1	6	6	2	5	9			14			9	5
外语学院	2	2			2			2				2		2		
文学院	2	2				2		2				2			2	
艺术学院	2	2				2		2				2		1	1	
运输学院	6	6			6			1	5			6		1	5	
自动化院	19	15	4		14	5		9	10		1	17	1	5	12	2
建筑学院	2	2			2				2			2			2	
合计	123	75	47	1	74	37	12	71	52		1	114	8	18	77	28

附表 15:

2015 届毕业设计（论文）查重统计表

学院	参加毕业设计人数	参加查重人数	最终复制比=<30%人数	查重合格率	30%≤最终复制比≤60%人数(学院认定不存在学术不端行为)	最终复制比>=60%人数(未通过查重)	放弃查重人数
运输学院	553	553	553	100.0%			
机电学院	1011	1011	1006	99.5%	1		4
建筑学院	74	0	0				
化工学院	271	271	271	100.0%			
环工学院	443	443	439	99.1%	4		
电信学院	551	551	547	99.3%	3		1
艺术学院	211	211	211	100.0%			
土木学院	926	926	919	99.2%	5		2
数理学院	120	120	118	98.3%			2
经管学院	380	380	377	99.2%		2	1
外语学院	152	55	55	100.0%			
自动化学 院	580	580	580	100.0%			
文学院	99	99	99	100.0%			
测地学院	113	113	113	100.0%			
能动学院	88	88	88	100.0%			
合计	5572	5401	5389	99.8%	13	2	10

附件 16:

学院认定不存在学位论文作假的高复制比本科毕业设计（论文）学生名单

序号	学号	姓名	设计题目	最终复制比	参加认定专家名单	学院	指导教师
1	201103915	雷治贤	基于 ANSYS 的 CRH2 型动车轮对疲劳强度分析	31.10%	李刚、赵志刚、朱喜锋、牛卫中	机电工程学院	李刚
2	201102749	刘大伟	虎山隧道病害整治方案设计	55.50%	冀伟、孙文、李德武、李波、张永亮、贺国栋、王恩茂	土木工程学院	李德武
3	201102044	王力	装配式预应力混凝土 20m 简支 T 梁	31.60%	冀伟、孙文、李德武、李波、张永亮、贺国栋、王恩茂	土木工程学院	冀伟
4	201102046	廖若雁	镇原县茹河四号大桥设计（包括上、下部）	32.00%	冀伟、孙文、李德武、李波、张永亮、贺国栋、王恩茂	土木工程学院	张永亮
5	201103053	侯翔	混凝土重力坝设计	34.00%	冀伟、孙文、李德武、李波、张永亮、贺国栋、王恩茂	土木工程学院	孙文
6	201102644	唐树龙	沥青路面灌缝胶性能评价	32.10%	冀伟、孙文、李德武、李波、张永亮、贺国栋、王恩茂	土木工程学院	李波
7	201100913	蔡童童	实验楼地上十四层地下两层建筑给排水设计	35.00%	武福平、王亚娥、孙三祥、陈银萍	环境与市政工程学院	伏小勇
8	201101008	彭博	广州某地铁线路车辆段综合楼的给排水设计	31.90%	武福平、王亚娥、孙三祥、陈银萍	环境与市政工程学院	陈艳
9	201101019	陈涛	甘肃华羚酪蛋白曲拉产业园废水处理设计	36.20%	武福平、王亚娥、孙三祥、陈银萍	环境与市政工程学院	李杰
10	201001701	李际晟	迭部益哇沟林区土壤侵蚀环境因子特征分析	44.10%	武福平、王亚娥、孙三祥、陈银萍	环境与市政工程学院	汤萃文
11	201110029	胡东冕	基于 4G 技术的移动警务信息管理系统	40.90%	胡晓辉、陈永、孟昱煜、高德勇、王海涌	电信学院	王海涌
12	201110032	甘建飞	微信平台二次开发技术设计	31.00%	胡晓辉、陈永、孟昱煜、高德勇、王海涌	电信学院	高德勇
13	201109847	白永林	动态口令认证机制的网上投票系统	31.70%	胡晓辉、陈永、孟昱煜、高德勇、王海涌	电信学院	孟昱煜